

Člisko

Malý průvodce

Finis terrae Slovanstva. Maják na křižovatce světového dění. Nejzápadnější, klínu podobný výběžek země České, opravdový pahýl z kdysi krásně zaobleného Chebska.

Ašské panorama s mohutnou věží v náruči Halštrovských hor, líbezná údolíčka s potůčky plných pstruhů, rybníky, stydlivé samoty, malé vesničky, městys, v smaragdové zeleni závěsů smrků Aš, město komínů, parků a zahrad.

Nejzazší výspa. Tolikrát ztracená, přitažlivá a věčně vroucí. Ne kyprostí půdy, ale její malou plodností. Světoznámá svými textilními stavby, jež tkají naši budoucnost.

Tvrď byl státoprávní vývoj. Symbolicky se klene přechod hranic presidenta Dr. Ed. Beneše u Aše dne 1. září 1915 nad prvou světovou válkou, která přinesla osvobození naší vlasti. Není třeba čísti poslední listy z dějin té požehnané země, kam dosud flumeně dozníval dovětek hymny Země Česká, domov můj. Trpce se vepsalo sedm dlouhých let do našich srdcí. Dozněla kakofonie druhé světové války vstupem amerických vojsk do Aše dne 20. dubna 1945.

Dnes víme, že znamenitým, po celém světě proslaveným textilním průmyslem, přírodními i historickými krásami, léčivými prameny v příjemném klimatu, úpravnou tvář města, městyse a dědín se sterými existenčními možnostmi stal se ten kraj pilířem a pokladnicí státu, Ašskem na věky naším.

Конец земли славянства. Маяк на перекрестке мировой истории. Самый западный клиновидный отросток Чехии, поистине обрубок когда-то прекрасно округленной Хебской области.

Ашская панорама с массивной башней в объятиях Галштровских гор, милые долины с ручейками полными форелей, пруды, стыдливые хутора, малые деревушки, местечко, в изумрудной зелени ветвистых елей Аш, город труб, парков и садов.

Самый отдаленный пост. Столько раз потерянный, привлекательный и вечно кипящий. Не рыхлостью почвы, но ее малым плодородием. Пользующийся мировой известностью своими текстильными станками, которые ткут наше будущее.

Путь политико-правового развития был суровый. Переход через границу президента Д-р Эдварда Бенеша у Аша 1. сентября 1915 г. символическим сводом возвышается над первой мировой войной, которая принесла освобождение нашей Родины. Нет необходимости читать последние страницы из истории того благословенного края, куда до сих пор глухо доносились заключительные слова гимна: Чешская страна - моя Родина. Горький осадок оставили в наших сердцах семь долгих лет. Отзвучала какофония второй мировой войны вступлением американских войск в Аш 20. апреля 1945 г.

Сегодня мы знаем, что прекрасной, по всему миру прославленной текстильной промышленностью, красотой природы и историческими достопримечательностями, целебными источниками в благоприятном климате, благоустроенным видом города, местечка и деревень, дающими сотни возможностей к существованию, этот край стал столпом и сокровищницей государства, Ашским краем навеки нашим.

AŠSKO

MALÝ PRŮVODCE

Upravil Václav Andrlé

Úvodem.

Ašsko — nejzápadnější kout Čech a slovanských zemí vůbec — je pro svoji přírodní krásu a léčivé klima navštěvováno stále více turisty a rekreaty. Je to snad náhrada za to, že tento krásný kout naší země byl dříve opomíjen. Nejvíce návštěvníků, kteří podnikají výlety na Ašsko buď sami, nebo používajíce výletních autokarů ČEDOKU, přichází z blízkých Františkových Lázní. Kromě toho však přicházejí na Ašsko i návštěvníci ostatních západočeských světových lázní, dále turisté, studenti a rekreatanti z celé republiky. A všem návštěvníkům ašského výběžku je věnován tento malý průvodce, aby je stručně informoval o pozoruhodnostech a krásách tohoto „Slovanského mysu“.



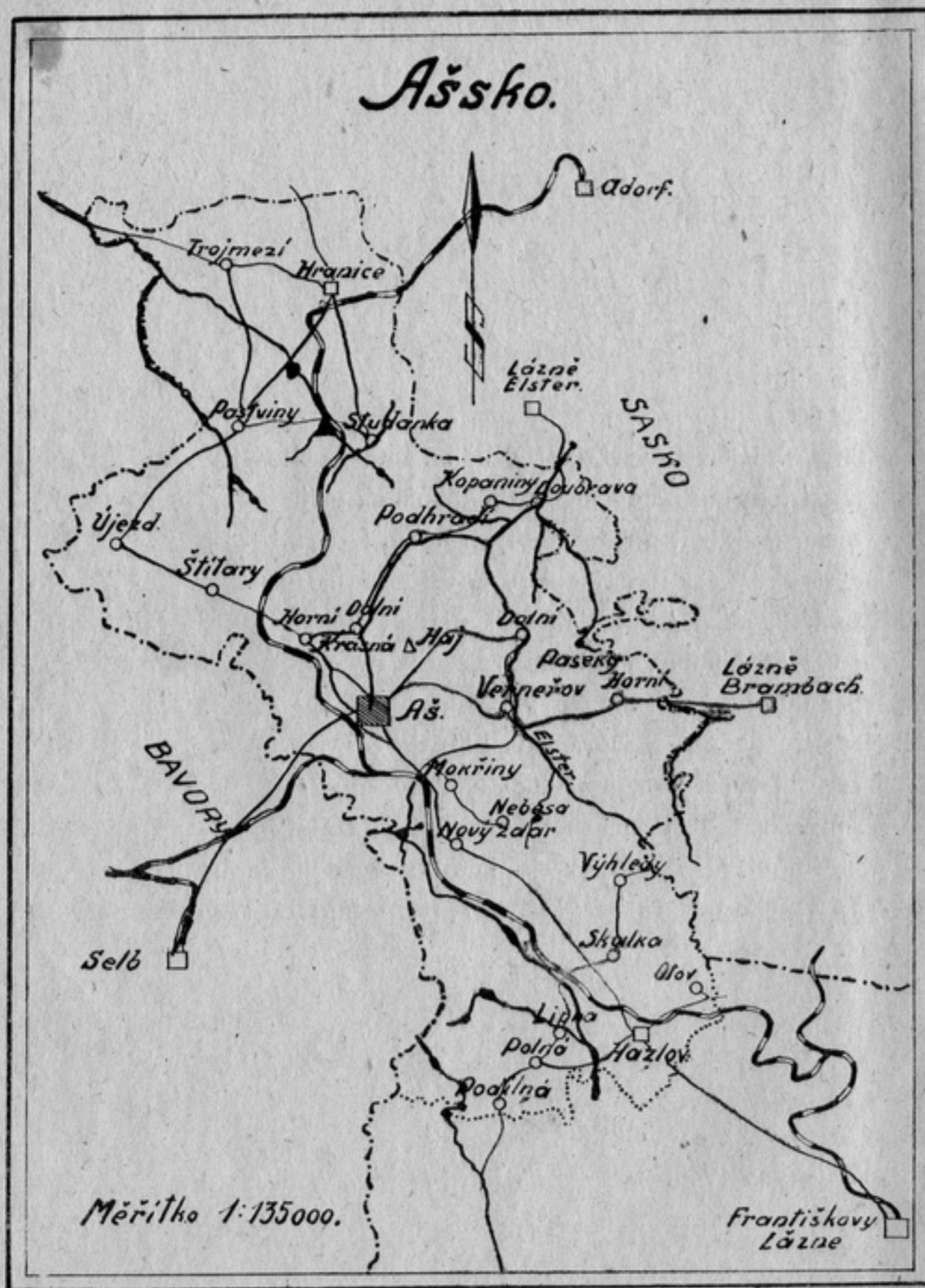
Aš, město komínů, parků a zahrad

Ašsku

Hrot, útes Čech, však kraj, v němž chtěl bych být
hned mistrem barev, nebo umět snímek vzít
a dát mu život dále, modrých hor a lesů
a všecky krásy ráje, které se tu sešly na útesu.
Zachytit nitku dýmu, jak se k nebi nese
i červeň komínů, jež ztrácejí se v lese,
načrtnout bělost domků z horských úbočí
a radost z práce, která tady bije do očí,
procítit svěží van, jenž tudy věčně proudí,
přesvědčit přísné oči světa, které nás tu soudí
a sám mít nové mládí kraje, kudy kroky dějin jdou...
To všecko mít a umět, krásné Ašsko s hudbou stavů veselou!

F. S. Homolka.

7. června 1948.



STRUČNÁ HISTORIE AŠSKA

Ašsko, mys Slovanstva, bylo osídleno českými Slovany již v šestém století po Kristu po zničení durynské říše. Hranice slovanských kmenů se táhly ještě dále na západ. V 10. století byl kraj kolonizován Franky a podřízen německé moci. Roku 1331 dostal Ašsko král Jan Lucemburský. Střediskem kraje byl hrad Neuberk, který byl loupeživým sídlem a který byl za Karla IV. zbořen.

Kolem roku 1400 dostalo se Ašsko koupí a dědictvím z rukou pánů z Neuberka pánům Zedwitzům, kteří zde měli panství až do konce druhé světové války. Zedwitzové přijímali dříve svrchovanost i knížat německých, takže postavení Ašska nebývalo v některých obdobích jasné. Někdy patřovalo Ašsko k Chebsku a tím pod českou pravomoc, jindy zase se přidalo k říšským knížatům a dovolávalo se říšských zákonů. Tím se stalo, že Ašsko nebylo postiženo konfiskacemi v roce 1620 a obyvatelstvo zůstalo protestantské. Proto se sem uteklo i několik českých rodin, které pro víru odcházely do exilu. Teprve tvrdými vojenskými exekucemi v 18. století bylo definitivně přivtěleno Ašsko k Čechům. Po státoprávních sporech se Zedwitzi, stali se tito držitelé královských českých manství Aše, Sorgu a Neuberku. V roce 1848 byly zrušeny veškeré manské svazky. Sporné období bylo skončeno v roce 1865, kdy také bylo Ašsko zbaveno určitých výhod, hlavně osvobození od některých daní.

Ašský okres má pouze 22 obcí, z nichž samotné město Aš mělo vždy více než polovinu všeho obyvatelstva okresu. Před druhou světovou

válkou měl okres 45.000 obyvatel a z toho město Aš 25.000. Nyní má celý okres 20.000 obyvatel a město Aš z toho 13.000. Přestože okres ašský je rozlohou, počtem obcí a obyvatelstva malý, zaujímá pro svůj textilní průmysl světového významu význačné místo mezi kraji naší republiky. Z Ašska jdou denně zásilky textilu do nejrůznějších států všech světadílů.

Kromě textilu je na Ašsku zastoupen i průmysl kovodělný a to dvěma podniky, průmysl potravinářský továrnou na hořčici, ocet, uzenářské výrobky a pivovarem, dále jsou zde továrny na šablony, malířské válečky a výlisky z umělých hmot. Nechybí zde ani plynárna, elektrárna, vodárna, cihelny, pily, fiskárny a významný závod národního podniku na elektroporcelán. Na Ašsku je několik státních statků, které zde mají vlastní ředitelství v zámku Sorg. Dále je zde horské pastvinářské družstvo, jemuž patří obec Štitary a Újezd, nejzápadnější to československá a slovanská obec vůbec. I zemědělství na Ašsku potřebuje dalších pracovních sil. Hlavně pak horské pastvinářské družstvo čeká na další pomocníky.

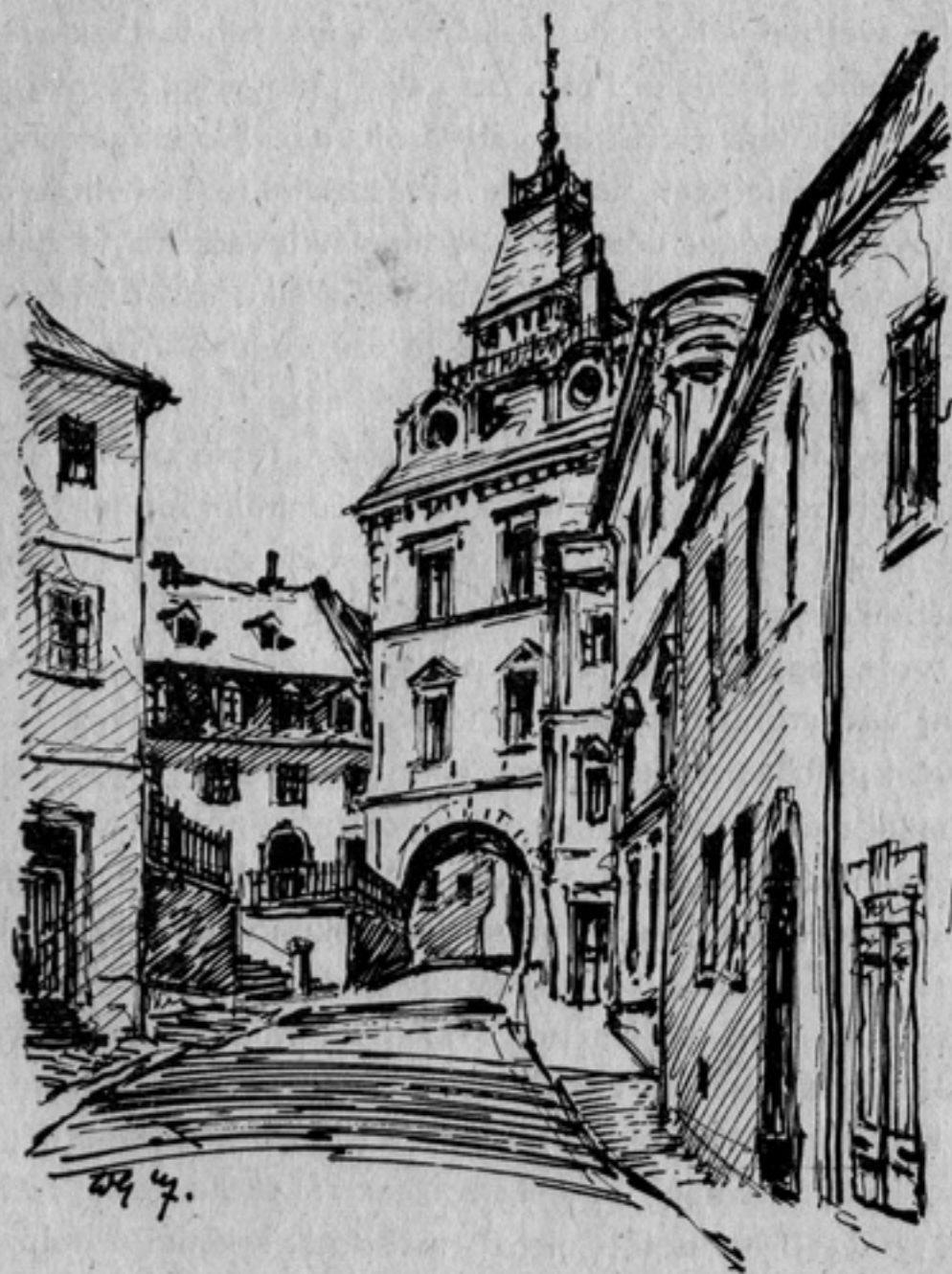
Doplníme-li obraz množstvím nejrůznějších obchodů, dílen a úřadů, vidíme, že Ašsko je jedním z nejživějších krajů našeho pohraničí.

HISTORIE AŠSKÉHO TEXTILU

Ašsko je krajem světového textilu. Bez textilní výroby by bylo Ašsko chudým horským krajem. Vysoká poloha kraje nutila obyvatelstvo, aby hledalo svou obživu nejen v práci na skromných zemědělských usedlostech, nýbrž i jinde. Začátky dnešního ašského vyspělého textilního průmyslu sahají až do 17. století. Zprvu byly vyráběny hlavně punčochy, které byly pro svoji kvalitu vyhledávány na rakousko-uherských trzích. Je známo, že i dvůr Marie Terezie byl zásobován punčochami z Aše.

Začátkem 18. století bylo započato nejdříve v Hranicích — dříve Rossbachu — a pak také v Aši s výrobou šátků a šálů. O sto let později

pak se počaly tkáti i látky. Od roku 1865 nastává mohutný rozmach ašské textilní výroby. Tehdy byla v Aši uvedena v chod první mechanická tkalcovna, která byla vůbec prvním podnikem toho druhu ve střední Evropě. Toho roku byl zahájen provoz na dráze Cheb—Aš—Hof. Tím získal slibně se vyvíjející textilní průmysl železniční spojení se sokolovským hnědouhelným revírem. Pak již ašský textil nejen získal všechny trhy velkoměst Rakouska-Uherska, ale pronikl svými výrobky i do



Aš, stará radnice — nyní museum

ostatních států evropských a také do zámoří. Před první světovou válkou byly zřízeny na Ašsku také továrny na výrobu koberců, prádla, krajk, záclon a stávkových rukavic. Souběžně s rozvojem textilního průmyslu vyrůstaly na Ašsku barevny, úpravny a tiskárny jako jeho doplněk.

V době velkého rozvoje tkalcovství na Ašsku ustrnula výroba punčoch a prádla. Teprve zavedením okrouhlých stávek a zmechanisováním výroby nastal neobyčejný rozmach výroby prádla, která je na prvním místě v ašském textilu.

Za druhé světové války byla částečně do ašských textilek přenesena výroba válečného materiálu. Proto po válce bylo první starostí českých a slovenských osídlenců odstraňovati stroje na výrobu válečných potřeb a místo nich instalovati stavy, stávky a ostatní textilní stroje a vrátiti tak ašské továrny svému účelu. Znárodněním továren bylo umožněno velkorysé plánování, zjednodušení vedení podniků a spojování malých podniků. Dnes většina ašských továren je soustředěna v národním podniku Továrny stávkového zboží, který, jak název říká, vyrábí prádlo, rukavice, krajky, tyly, záclony a pod. výrobky. Tento podnik je jediný svého druhu v republice a v Aši má také své centrální ředitelství. Dalšími velkými textilními podniky jsou České vlnářské závody, Továrny koberců a nábytkových látek a Textilní tiskárny, barevny a úpravny. Ty mají však svoje ředitelství mimo Aš, právě tak jako menší národní podniky textilní na výrobu hedvábných látek, dekoračních látek, záclon a látek na ruční práce, prýmků a gumového zboží.

Ašský textil má i dnes, kdy v něm pracují většinou zaučující se Češi a Slováci, velmi dobré jméno a proto je o něj zájem na celém světě. A právě tak jako dříve, jde i nyní většina ašského zboží na export. Zájem ciziny a naše potřeba však vyžadují zvýšení výroby. Ta je možná získáním několika tisíc dalších pracovních sil. Mladým lidem celé republiky se naskýtá možnost získati dobrou existenci v krásném a zdravém kraji, kde je dostatek bytů i rodinných domků. Pro učně mají textilní továrny zřízeny internáty, podnikovou textilní školu, takže rodiče nemusejí míti obavy o své děti, z nichž v Aši pod vedením učitelů, vychovatelů a textilních odborníků vyrostou republice noví a zdatní textiláci.

MĚSTO AŠ

Město Aš, světoznámé textilním průmyslem, je sice městem továren a komínů, je však také městem sadů a parků.

Historie města Aše je chudá. Dříve totiž, před zavedením textilní výroby, byl středem kraje hrad Neuberk, jako sídlo majitelů ašského panství. V Aši byl jeden ze statků panství se zámečkem, který v minulém století vyhořel. Byl v blízkosti nynějšího katolického chrámu. Na jeho existenci zůstaly upomínky v zachovaných názvech Zámecká ulice a Zámecké schody.

Přenesením řemeslné a později tovární výroby vzrůstal význam Aše. V roce 1770 při prvním soupisu domů měla Aš jen 373 domy. V roce 1940, kdy přestal stavební ruch, měla obec již 2.471 domů. Počet obyvatel rychle vzrůstal, až dosáhl před válkou počtu 25.000. Nyní je v Aši 13.000 obyvatel. Aš se stala městem r. 1872.

Češi přišli na Ašsko 22. prosince 1918, kdy město bylo obsazeno českým vojskem. Pak přišli na Ašsko státní zaměstnanci, hlavně finančníci, příslušníci policie a pošty. Život českých lidí v Aši nebyl záviděníhodný. Nejhorší situace byla od třicátých let. Byla způsobena propagací nacismu z říše. Ašské poměry a kapitál ašských továrníků daly vyrůsti Konrádu Henleinovi, který zde byl profesorem tělocviku. Situace vyvrcholila v roce 1938, kdy v noci z 21. na 22. září převzali henleinovci moc, zajali české státní zaměstnance a odvlékli je do říše.

Po dobu války v Aši Češi nebyli. Zůstalo zde několik jednotlivců ve smíšených manželstvích, ale ti byli vedeni jako Němci. Ve válce zůstalo město Aš ušetřeno bombardování a válečných hrůz. Proto sem

byla přenesena výroba válečného materiálu a řada výzkumných laboratoří. Ke konci války sice chtěla NSDAP udělati z Aše opevněné město, ale obyvatelstvo pod vlivem blížící se Rudé armády a mocných bombardovacích svazů ze západu, které přelétávaly denně Aš, neuposlechlo již výzev úředních činitelů. Dne 20. dubna 1945, právě na narozeniny Adolfa Hitlera, město Aš se vzdalo bez boje Američanům.

První Češi přišli do Aše po druhé světové válce 14. května 1945, a to političtí vězňové, kteří při návratu z koncentráků utvořili v Chebu revoluční národní výbor a z něho vysílali schopné osoby, aby převzaly moc v okolních městech a okresech. Po nich přicházeli státní zaměstnanci, vojenské útvary, nejdříve revoluční, pak normální a po nich první osídlenci. Mnoho osídlenců přicházelo ze Slovenska. V roce 1947 a 1948 přišlo na Ašsko mnoho reemigrantů téměř ze všech států Evropy i ze severní Afriky. Dnes je z celkového počtu 13.000 obyvatel 8.000 Čechů, 3.200 Slováků, 1600 Němců a 200 cizinců. Je tedy město Aš slovanským městem.

Aš je městem na šesti kopcích. Střed města leží v dolině. Má starobylé stavby, které divně kontrastují s moderními stavbami okrajových čtvrtí. Jako středisko okresu soustřeďuje všechny úřady a školy. Kino Centrum hraje denně a má společné premiéry velkých filmů s významnými městy republiky. Nejméně dvakrát v měsíci zde hostuje karlovarské oblastní divadlo nebo jiné české nebo slovenské scény. Museum, obrazárna, čítárna, knihovna, různé kursy a pod. doplňují zdejší kulturní život. Velké sály pak jsou používány ke společenským akcím.

Možnost provozovat různé sporty, rekreace, turistika po krásném okolí, dostatek hotelů a restaurací, několik minut vzdálená rozhledna na Háji — 757 m — uprostřed nádherného lesního parku, pohled s rozhledny na celé Ašsko a přilehlé části Bavor a Sas, to jsou důvody, pro které Ašsko pomalu ale jistě získává zájemce. A máme již zkušenosti z rekreačního střediska Svazu bojovníků za svobodu v zámečku Větrově u Aše, že ten, kdo jednou na Ašsku na rekreaci byl, znovu se sem vrací.

Pro lázeňské hosty, hlavně pak z blízkých Františkových Lázní, je výlet na Ašsko vhodným zpestřením lázeňského pobytu a nejlepší informací o tomto nejzápadnějším slovanském městě.

HÁJ — PERLA AŠSKA

Bylo již řečeno, že město je také městem sadů a parků. Nejkrásnější a největší z ašských parků je lesní park na Háji, největším to vrcholu předhoří Smrčin, na němž je ještě rozhledna.

Háj, německy zvaný Hainberg, byl dříve úplně holým a nevzhledným kopcem. V roce 1861 získala obec Aš koupí tento vrch od Zedwitzů za 6.000 zlatých s úmyslem, že jej zalesní. Byla to velká práce osázeti pustý kopec, z něhož vítr a déšť odnesl půdu. Ale po nadšené práci ašských přátel přírody, vedených „otcem Hainbergu“ ašským občanem Ungerem, byl zde vybudován lesní park, který je chloubou Ašska.

V roce 1902 byl položen na Háji základní kámen ke stavbě rozhledny. Tím byla dána koruna krásnému zalesněnému vrchu. Rozhledna je mohutnou žulovou stavbou, 34 m vysokou, navrženou dráždanským stavitelem Kreisem. Byla pojmenována Bismarckovou věží. S věže je nádherný pohled na všechny světové strany. Odtud možno lehce přehlédnouti malé Ašsko a přilehlé kraje Bavor a Saska. Proto se stal Háj stále více a více vyhledávaným místem Ašska. Místní lidé razili heslo: „Kdo denně vystoupí na Háj, dosáhne stáří 90 let“.

Z Aše se dostaneme nesčetnými cestami a pěšinami na Háj. Pohodlně se dostaneme z Aše pěšky procházkou až k rozhledně za 20 minut. K rozhledně možno také zajet po upravené cestě i autem a autobusem. Pro výletníky, kteří se nasytili krásných výhledů s nejvyššího bodu Ašska, je přichystáno občerstvení a odpočinek v chatě Klubu českých



Aš, rozhledna na Háji

turistů, která je přímo u rozhledny. V chatě je také turistická noclehárna i několik pohostinských pokojů.

Háj je krásný nejen na jaře, v létě a na podzim, ale má svoje pohádkové kouzlo i v zimě. Snad je v zimě vůbec nejkrásnější. Proto je vyhledáván lyžaři, neboť na jeho svazích je dostatečný výběr lyžařských terénů pro začátečníky i pro vyspělé lyžaře. Na západním svahu Háje je pak vybudována jedna z nejlepších bobových drah v naší republice, která po prodloužení bude používána pro pořádání mezinárodních bobových závodů.

Proto všichni návštěvníci Ašska, chtějí-li si udělati správný názor na tento nejzápadnější kout vlasti, nesmí jen projít městem a vesnicemi, musí přijít nahoru na Háj a odtud shlédnouti všechny krásy kraje. Kdo nebyl na Háji, ten nebyl na Ašsku.

KATOLICKÝ CHRÁM V AŠI

První katolický kostelík byl postaven ze dřeva v roce 1270 a byl zasvěcen sv. Ludvíku, králi francouzskému. V roce 1290 byl povýšen na farní kostel. Celé Ašsko patřilo pod pravomoc biskupa řezenského až



Aš, katolický kostel



Aš, socha sedícího Krista v evangelickém kostele

do roku 1808. Pak přešlo pod pravomoc arcibiskupa pražského. V době reformace ubývalo katolických věřících a kostel převzali v roce 1549 evangelíci. Koncem 16. století bylo Ašsko úplně evangelické.

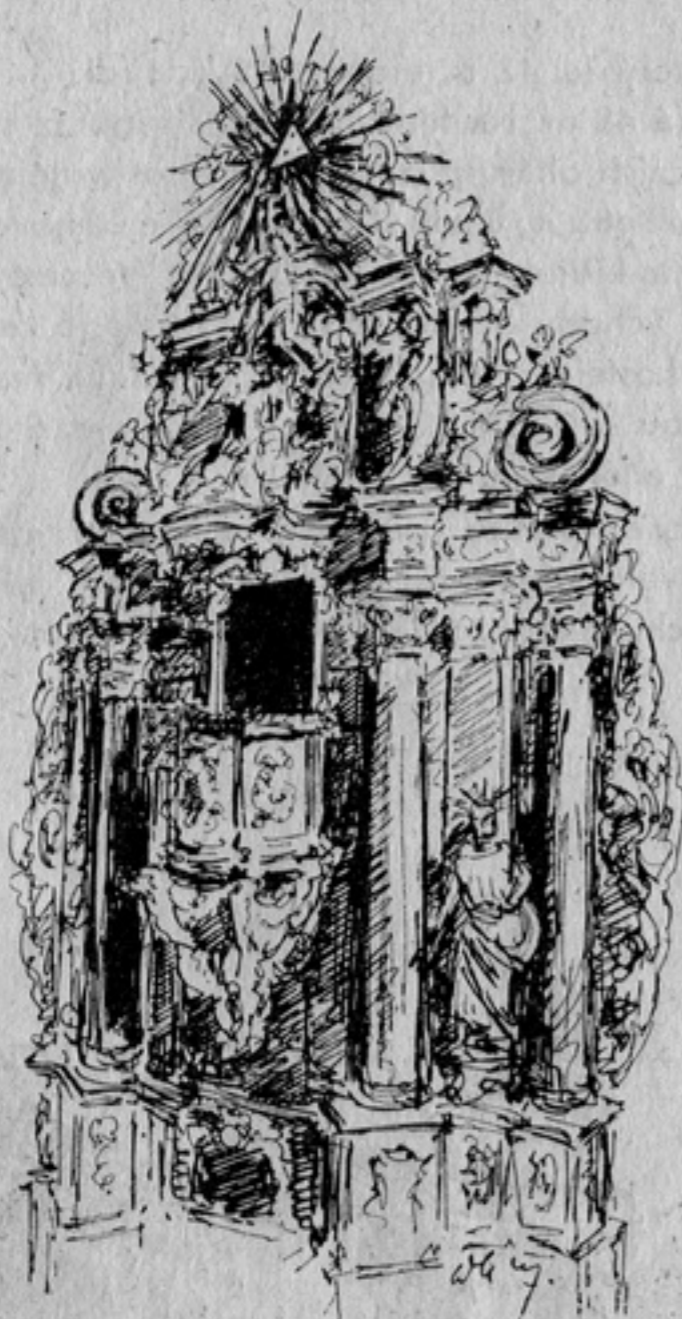
Počátkem katolického náboženského života v ašském výběžku po reformaci byla postavena kaple na dvoře zámku Zedwitzů, a to v roce 1709 vedle nynějšího děkanského úřadu. V roce 1780 postavila Marie Terezie menší katolický kostel ke cti sv. Mikuláše. V roce 1867 byl tento kostel do základu zbořen a o něco severněji postaven nynější dě-

kanský kostel, který je 42 m dlouhý, 13 m široký, 13 a půl m vysoký. Věž je vysoká 48 m. Na hlavním oltáři je obraz sv. biskupa Mikuláše. Jeden z bočních oltářů je zasvěcen Neposkvrněnému Početí Panny Marie, druhý sv. Petru a Pavlu. Dále zdobí chrámovou loď čtyři zpovědnice, kazatelna, křtitelnice, 14 obrazů křížové cesty a 6 uměleckých soch. Vpravo od vchodu do děkanského kostela je kaple Panny Marie, v níž visí obraz kostela z roku 1780. V této kapli možno spatřit také pěknou uměleckou sošku Matky Boží s Děťátkem. Stávala po dlouhou dobu na hlavním oltáři starého kostela.

- První český kněz převzal duchovní správu při děkanském kostele v Aši dne 9. července 1946. Kromě toho spravuje ještě kostely v Hranicích, Kopaninách, Mokřinách a v Nebesích. Ašskou farnost tvoří dnes celý výběžek.



Aš, evangelický kostel



Aš, hlavní oltář
v evangelickém
kostele

EVANGELICKÝ CHRAM V AŠI

Nejpozoruhodnější stavbou v Aši je jednoduchá, prostá budova evangelického kostela sv. Trojice. Kostel byl vystavěn v letech 1747 až 1749 na místě dřívějšího malého evangelického kostelíka, který byl odstraněn, neboť již nestačil zvýšenému počtu ašského evangelického obyvatelstva.

Na návštěvníky působí vnitřek chrámu mohutným dojmem. Chrám má tři dřevěné kruchty, z nichž třetí a nejvyšší obepíná ochozem celý kostel. Na třetí kruchtě jsou umístěny největší a nejkrásnější elektrické varhany v západních Čechách, které mají 4.318 píšťal. Jejich stavitelem byl E. J.

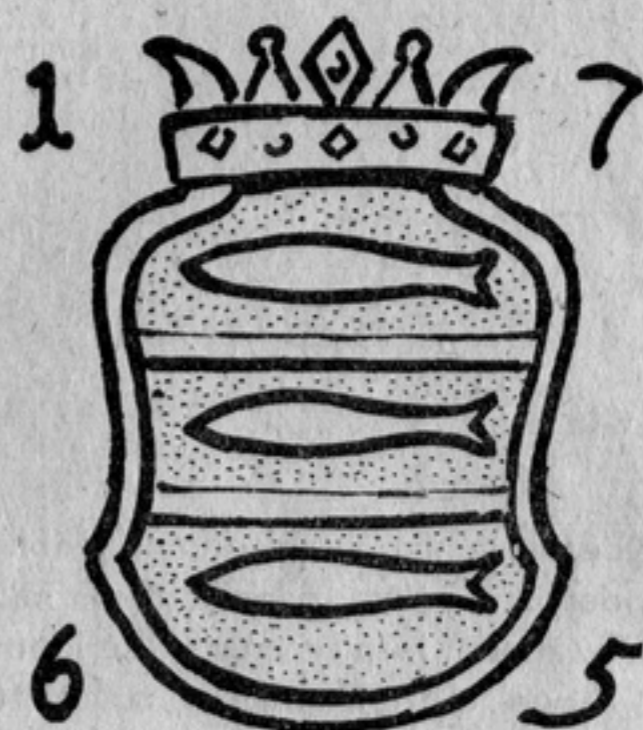
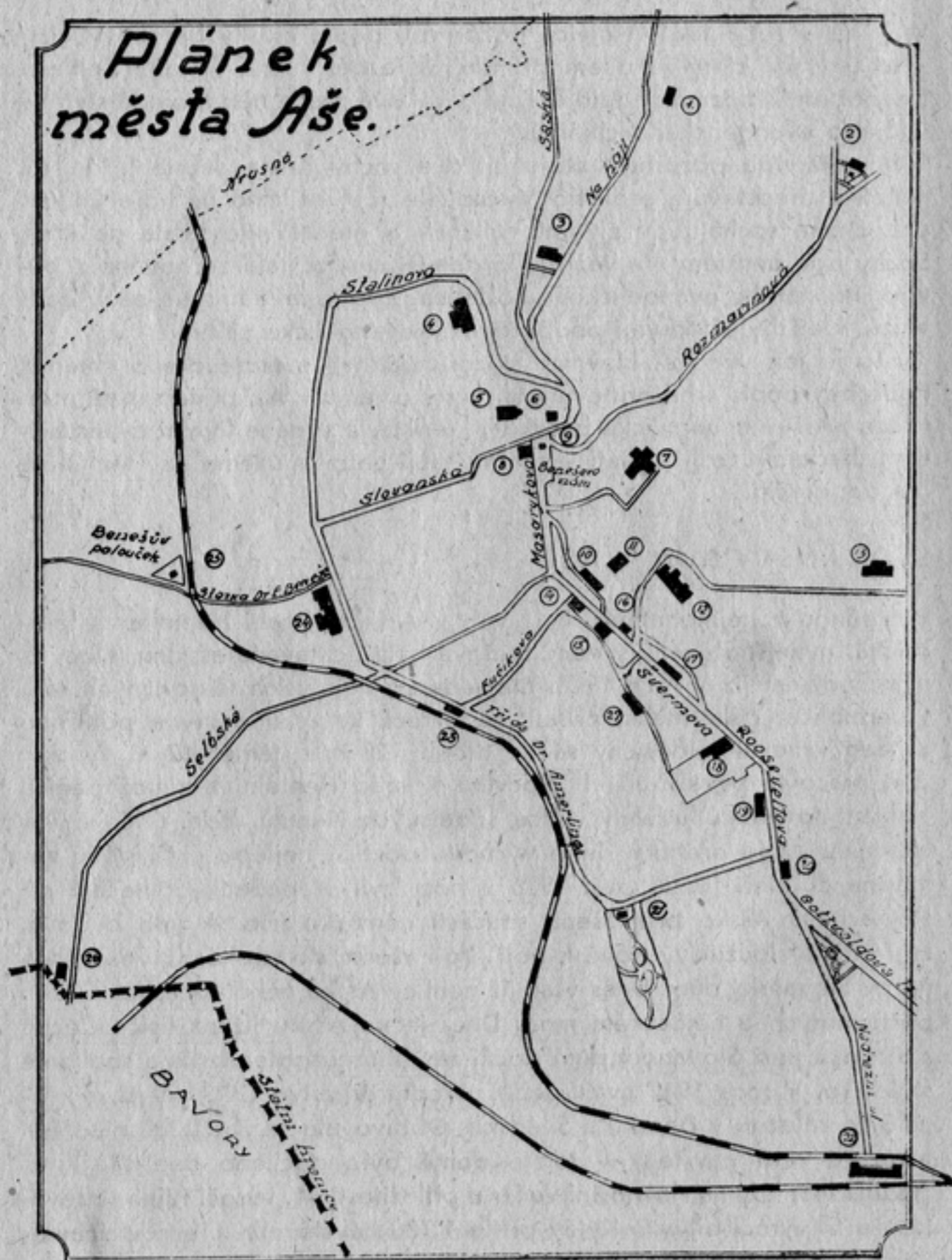
Walcker v roce 1911. Nejvíce pozornosti poutá krásný barokový oltář z roku 1754, který je dílem grünského řezbáře Jana Šimona Zeitlera. I neodborník pozná, že tato krásná baroková práce neodpovídá stylově interiéru evangelického chrámu.

Mimořádnou pozornost zasluhují dvě sochy Krista. Jedna je ze 16. století a představuje sedícího Vykupitele rozjímajícího na hoře Olivetské. Druhá socha je v životní velikosti a představuje Krista na kříži. Sochy jsou umístěny ve věži, jejíž dolejší část zůstala zachována z původního starého evangelického kostelíka. Zde je také hrobka pánů Zedwitzů, kteří byli štědrými podporovateli evangelické církve.

To je jen výpočet hlavních pozoruhodností evangelického chrámu. Podrobný popis a historii evangelického chrámu v Aši přináší malá publikace „Ašské evangelické baroko“, která byla vydána farním evangelickým úřadem. Lze ji dostat v chrámu. Její koupi můžeme návštěvníkům jen doporučit.

SLOVANSKÝ DŮM V AŠI

Jednou z nejmohutnějších staveb v Aši je bývalá Henleinova tělocvična, nynější Slovanský dům. Budova byla postavena ašským tělocvičným spolkem již v roce 1913. Má jeden z největších tělocvičných sálů v republice, dále menší přísálí, restauraci, kavárnu, šatny a potřebné zařízení. Hlavní tělocvičný sál je dlouhý 28 m a téměř 12 m vysoký. Zde pracoval bývalý učitel tělocviku Konrád Henlein, z něhož peníze ašských továrníků udělali vůdce sudetských Němců. Zde cvičil a vychovával svoje ordnery. Jeho výchovu poznali nejlépe čeští státní zaměstnanci, kteří již 21. září 1938 v noci byli přepadeni, odvezeni do Německa a Ašsko prohlášeno součástí německé říše. A tato budova, která měla sloužit výchově k boji proti všemu slovanskému, nese dnes název Slovanský dům. Dnes však již není na Ašsku několik desítek Čechů příslápnutých v německém moři. Dnes je na Ašsku již na tisíce Čechů a Slováků, jimž Slovanský dům slouží za kulturní, společenské a spolkové středisko. V roce 1947 cvičilo zde závodní družstvo ČOS, které se vrátilo ze zájezdu v Dánsku a Švédsku. Obdivovalo se jim 1.200 návštěvníků. Největší návštěvy v tomto domě bylo docíleno dne 11. listopadu 1948, kdy na slavnostní večer u příležitosti 31. výročí Říjnové revoluce a 5. výročí bitvy o Kyjev přišlo 1.700 návštěvníků. To zde účinkoval 166členný Armádní umělecký soubor Víta Nejedlého.



Znak města Aše z roku 1765

LEGENDA

- | | |
|---|--|
| 1. Kavárna „Na Hájí“. | 15. Okresní národní výbor. |
| 2. Rozhledna s chatou KČT. | 16. Místní národní výbor. |
| 3. Velkogaráže ONV Aš. | 17. Kavárna. |
| 4. Okresní soud. | 18. Hotel Střelnice a sportovní stadion. |
| 5. Evangelický kostel. | 19. Hotel „U Iva“. |
| 6. Museum — obrazárna. | 20. Lidový dům. |
| 7. Katolický kostel. | 21. Hudební pavilon. |
| 8. Hotel „U pošty“. | 22. Hlavní nádraží. |
| 9. Benešovo nám. | 23. Nádraží — Aš město. |
| 10. Slovanský dům. | 24. Gymnasium. |
| 11. Poštovní úrad. | 25. Benešův palouček. |
| 12. Střední škola. | 26. Celní úrad. |
| 13. Okresní veřejná nemocnice. | 27. Kino Centrum. |
| 14. Ředitelství Továren slávkového zboží. | |

VÝLETY NA AŠSKU

Krásy ašského výběžku možno přehlednouti několika jednodenními nebo dokonce polodenními výlety podniknutými na všechny strany, kromě strany západní. Západní hranice města Aše je totiž současně hranicí státní mezi naší republikou a americkou zónou Německa.

Stručný popis výletů po Ašsku:

1. Aš, Mokřiny, Nebesa, Výhledy, Skalka, Házlov, Polná, Lipná, Goethův kámen, Skalní město, Nový Ždár, Aš.



Nebesa



Házlov

Zajímavostí Mokřin je pravoslavný kostel pro naše krajany z Volyňska. Nebesa jsou malou dědkou s malebným kostelíkem. Z Nebes se dostaneme lesní cestou na Výhledy, odkud je nádherný pohled do chebské kotliny a na hraniční kopce. Skalka, Házlov, Polná a Lipná jsou nejbohatšími zemědělskými obcemi Ašska. Jejich středem je Házlov, známý jako naleziště egeranu u tůňky starého hradiště. Házlov je první obcí, která svým zámek s hranatou věží kostela vítá návštěvníky na cestě z Františkových Lázní na Ašsko. Název obce se odvozuje od jména bývalé tvrze Haselah, jejímž majitelem v 13. století byl rytíř Jindřich z Házlova.

U silnice z Házlova do Aše, na okraji lesa, je Goethův kámen s mramorovou deskou ruské velkokněžny Marie Pavlovny. Tudy jezdil velký básník často do západočeských lázní. Krásný pohled ho vždy vylákal

z dostavniku, aby z křemenného skaliska ze stínu starých smrků vzdal hold kráse nejzazšího koutu české země.

Od Goetheova kamene se táhne křemenný val, přezvaný na Skalní město. Obec Skalka se dříve jmenovala Rommersreuth a Skalnímu městu se přezdívalo Rommersreuthské Švýcarsko. Odtud pak mohutnými lesy se dostaneme přes Nový Ždár zpět do Aše.

2. Aš, Verneřov, Horní Paseky, Dolní Paseky, Aš.

Verneřov leží v krásném údolí Halštrovy, která pramení u blízkých Nebes. Prudce stoupající silnicí dostaneme se z Verneřova do Horních Pasek, které jsou hraniční obcí. Za ní se prostírá hluboký zářez saských lesů, které nám brání dostat se do opět české obce Plesné, vzdálené 6 km. A v tomto zářezu je známé lázeňské místo Brambach s radioaktivními prameny. Na zpáteční cestě se stavíme v Dolních Pasekách, kde je rovněž radioaktivní pramen, jehož léčivé účinky byly již známé v 16. století pánům Zedwitzům.



Skalní město u Aše



Dolní Paseky — radioaktivní pramen

3. Aš, Podhradí, Kopaniny, Doubrava, Zámek Sorg, Zámeček Větrov, Aš.

O romantických zříceninách hradu Neuberku v obci Podhradí jsme se již zmínili. Podhradí je známo svou světoznámou továrnou na látky Adler a Nickerle, která je nyní součástí národ. podniku Českých vlnářských závodů. Obec Kopaniny má krásné lesní koupaliště. V Kopaninách je jeden ze zámků pánů Zedwitzů. Po silnici se dostaneme do nejsevernější obce výběžku Doubravy, proslulé dříve svými železnými a měděnými hamry, výrobky svých papíren, řezbářskými pracemi svého rodáka Zeitlera. Dnes jsou zde barvírny ašských textílek. V blízkosti Doubravy jsou známé saské lázně Elster.

Zámek Sorg v katastru obce Podhradí, v němž jsou nyní kanceláře ředitelství státních statků na Ašsku, patřil dříve jednomu ze dvou ašských miliardářů továrníku Fischerovi, který ho dal za druhé světové války k dispozici jako nemocnici SS.

Zámeček Větrov, vystavěný ve třicátých letech tohoto století ve stylu anglických letních sídel, patřil akcionáři ašských barvíren Jägrovi.

Nyní je zde rekreační středisko příslušníků Svazu bojovníků za svobodu.

4. Aš, Hranice u Aše, Trojmezí.

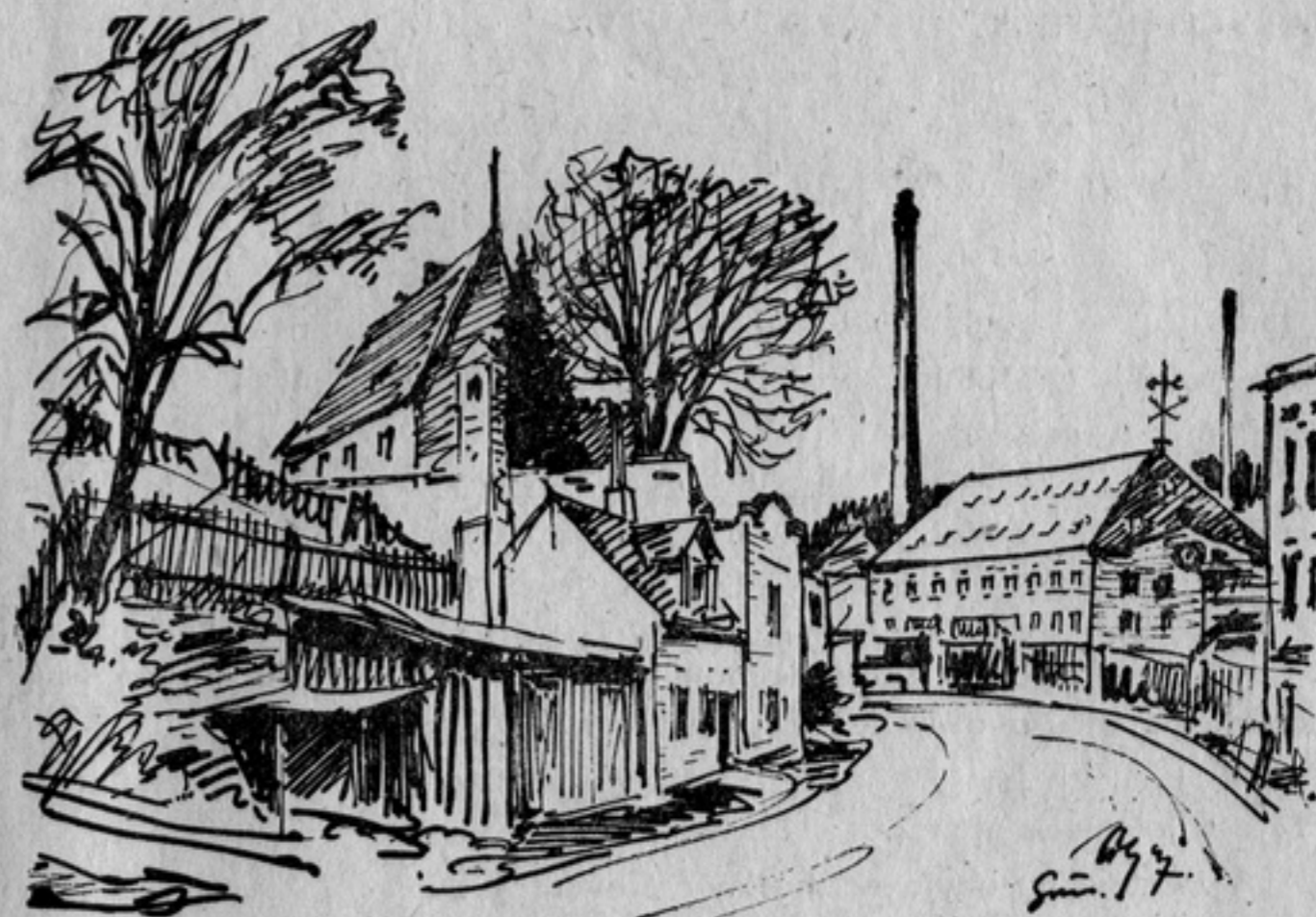
Druhým největším místem na Ašsku jsou Hranice, známé dosud více pod bývalým názvem Rossbach. Jsou položeny v severozápadní části výběžku. Před válkou měly více než 4.000 obyvatel. Nyní mají Hranice téměř 3.000 osob, a to z 90% Čechů a Slováků.

Z Aše se dostaneme do Hranic jedinou silnicí přes Dolní Kráskou, kolem zámku a státního statku Sorg a přes Studánku. Také tam vede dráha postavená v roce 1884/85, která byla později prodloužena až do saského Adorfu.

V Hranicích je soustředěna výroba koberců — známé rossbašské üblovské koberce —, běhounů, dek, záclon, nábytkových látek ve známém národním podniku Továrny koberců. Dále je zde důležitá továrna na leonské zboží. Dříve byla daleko široko známa Rossbašská hořká, žaludeční likér, jehož výroba byla v roce 1948 zastavena.



Podhradí



Doubrava

Hranice jsou malebným městečkem, které má řadu pozoruhodností. Největší stavitelskou památkou je evangelický chrám postavený v roce 1719. Před tím stál na jeho místě kostelík postavený již v roce 1432 v upomínku na přeapadení městečka Husity, jejichž jedna část pronásledující saská knížata zavítala na Ašsko. Matrika evangelické fary má zachované záznamy nepřetržitě od roku 1581. Nyní jsou v úschově na evangelické faře v Aši.

Okolí Hranic je překrásné. Jižně v hraničních lesích jsou dvě vesničky, a to Studánka a Kopaniny, v nichž jsou veliké rybníky, které za letních měsíců přímo lákají ke koupání. Rybník v Pastvinách je největší na Ašsku a měří pět a půl hektaru. Velice zajímavou procházkou je cesta do severozápadního cípu výběžku a republiky, kde je obec Trojmezí, která tak byla přezvána v roce 1948, neboť je zde skutečně trojmezí Čech, Bavor a Saska.

AŠSKÉ HOTELY

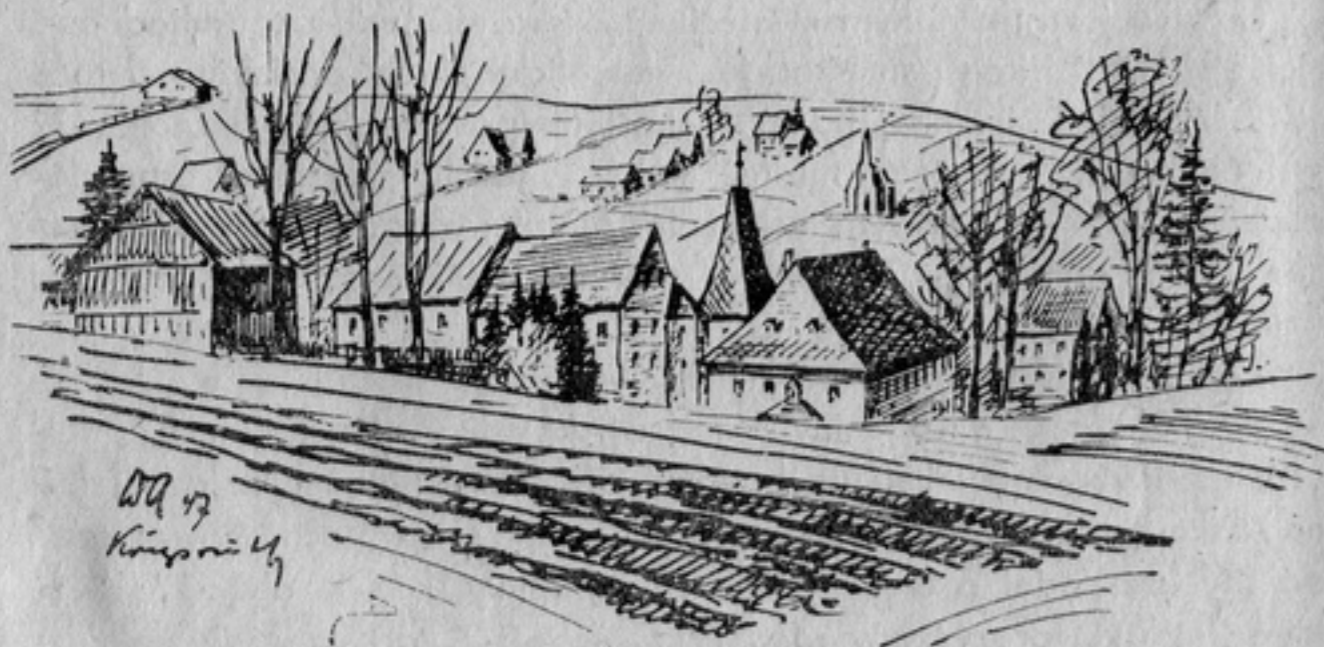
Jméno podniku	Čís. telefonu	Kategorie	Cen. skup.	Celkem lůžek	Počet a cena pokojů				Počet samost. koupelen	Tekoucí voda		Topení
					1 lůžk.	2 lůžk.	cena 1 lůžk.	cena 2 lůžk.		teplá	studená	
„U Lva“	2104	B	III	62	22	20	55.-	111.-	0	1	1	ústř.
„Na Poště“	3188	C	II	19	9	5	35.-	69.-	1	1	1	„
„Střelnice“	2832	C	II	12	6	3	36.-	72.-	1	1	1	„
„Hraničář“	3899	C	II	14	4	5	38.-	76.-	1	0	1	kam.
„Zlatá Hvězda“	3926	C	II	11	7	2	36.-	72.-	0	1	1	ústř.
„Na Růžku“	2110	C	I	9	1	4	36.-	73.-	0	1	1	„

Na Háji je chata se společnou turistickou noclehárnou a dále se čtyřmi pokoji po dvou lůžkách. Telefon 2907.

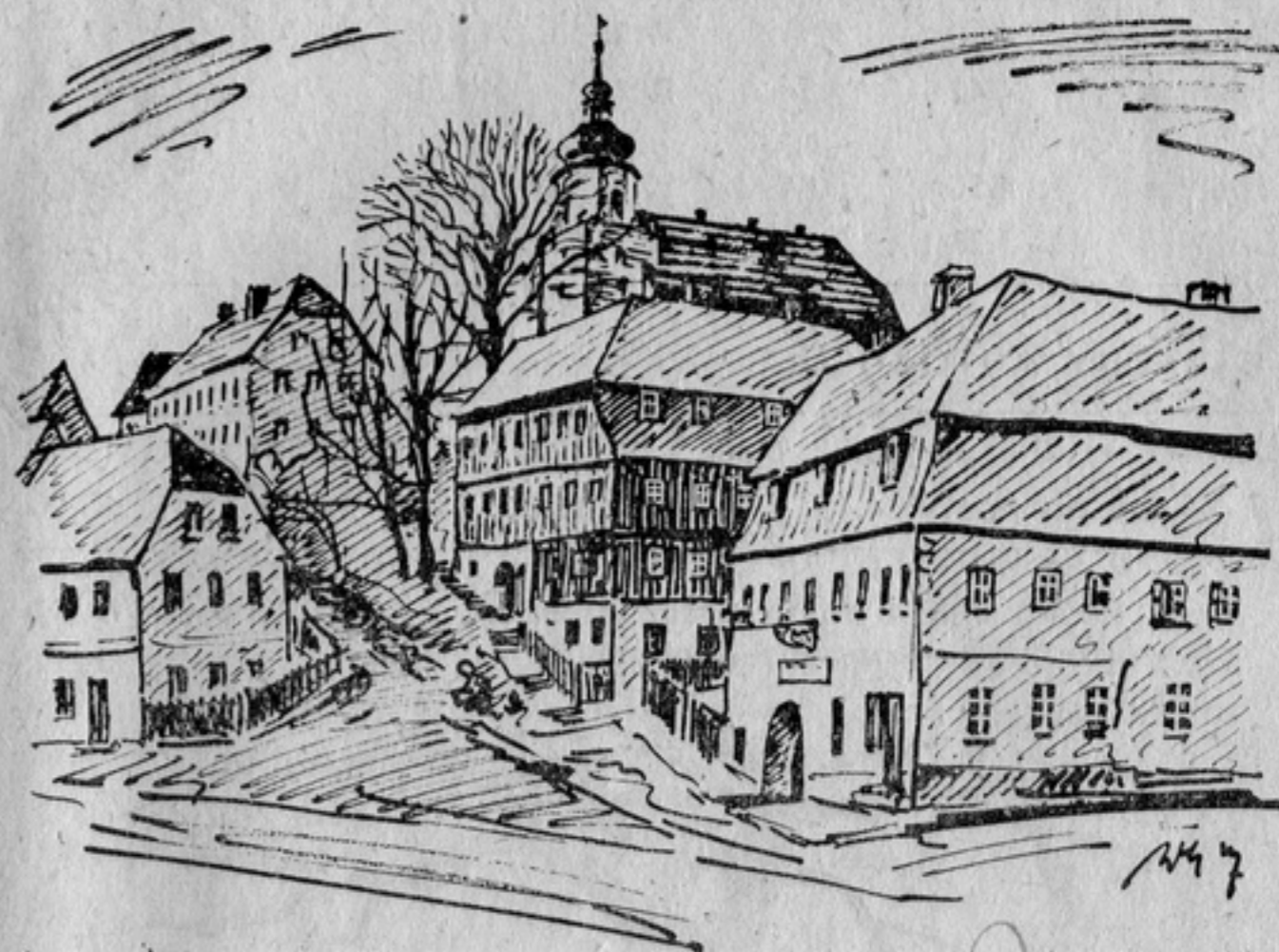
V Hranicích jsou tři hotely C a to Praha, telefon 69, Sport, telefon 79 a U Jelena, telefon 29.

V Házlově je ubytovací hostinec Slovanský dům.

Garáže mají hotely U lva a Zlatá Hvězda. Dále jsou v Aši velko-garáže okresního národního výboru.



Kopaniny



Hranice

JÍZDNÍ ŘÁD STÁTNÍCH DRAH

Cheb	2.16	6.09	8.13	9.21	12.33	15.01	18.49	23.36
Tršnice	3.15	6.52	8.43	9.40	12.50	15.40	19.05	23.56
Frant. Lázně	3.25	7.05	8.53	9.53	13.08	15.52	19.15	0.08
Aš	3.56	7.34	9.21	10.24	13.43	16.23	19.46	0.39
Aš	2.27	4.11	6.36	7.43	11.23	14.20	17.20	19.52
Frant. Lázně	2.54	4.38	7.03	8.10	11.50	14.47	17.47	20.19
Tršnice	3.05	4.50	7.15	8.21	12.02	14.58	18.00	20.29
Cheb	3.42	5.09	7.33	8.54	12.21	15.22	18.22	20.40

Aš	4.10	5.56	9.38	11.18	14.46	17.31
Hranice	4.42	6.34	10.10	11.50	15.18	18.08
Hranice	4.50	6.44	10.18	13.06	16.23	18.50
Aš	5.26	7.29	10.54	13.42	16.59	19.35

ODJEZDY AUTOBUSŮ

Z Aše do Chebu:	3.28	6.30	9.20	10.50	12.53	14.30	16.50	18.50
Z Chebu do Aše:	4.45	7.40	9.55	11.30	12.20	14.20	17.15	18.20

Od 15. XI. 1948 bylo zavedeno autobusové spojení na trati Aš—Větrov—Podhradí—Kopaniny—Doubrava.



Trojmezí

Ašsko volá další osidlenec

Nemůžeme ukončit „Malého průvodce po Ašsku“, aniž bychom znovu připomněli volání Ašska po dalších osídlencích. Stačí si prohlédnouti jen několik textílek, abychom pochopili, jak velký význam má Ašsko pro celou naši republiku. Tento krásný a bohatý kraj má všechny přednosti. Jediným jeho nedostatkem je potřeba dalších asi 3.500 pracovních sil, hlavně žen. Na Ašsku je již 20.000 osídlenců. Slušných volných bytů a rodinných domků je zde ještě nejméně pro dalších 10.000 osob.

Voláme proto všem,

kdož nemají kde bydlet nebo bydlí špatně,
kteří touží po vlastním rodinném domku,
kdož si chtějí práci v textilkách zajistiti existenci,
kteří chtějí poznati krásnou přírodu,
o nichž rodiče uvažují, kam s nimi po škole,
všem prostě, kdož se nebojí života,

přijďte na Ašsko!